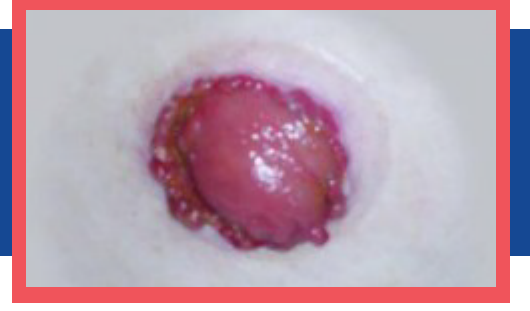


Managing Stomal Granulomas: A Practical Guide



ग्रॅन्युलोमा म्हणजे काय

- स्टोमल ग्रॅन्युलोमा सामान्यतः लाल, लहान, उठलेले अडथळे असतात. रंध्राभोवती
- रंध्र त्वचेला कोठे मिळतो ते पाहिले जाते, वास्तविक स्टोमावर देखील पाहिले जाते.
- रक्तस्त्राव सुरू झाल्यास ते अजिबात दिसणार नाही, तुम्ही स्टोमा तपासणी करून घ्यावी.
- ग्रॅन्युलोमा सिंगल किंवा मल्टिपल हे एका मोठ्या क्षेत्रावर किंवा आकाराच्या श्रेणीवर अगदी लहान ते खूप मोठ्या पर्यंत परिणाम करू शकते

का

- खराब फिटिंग ऑस्टोमी उपकरणाचे घर्षण, जे स्टोमावरच घासू शकते.
- सांडपाणी त्वचेला स्पर्श केल्यामुळे सतत त्वचेची जळजळ होते.
- शस्त्रक्रियेनंतर किंवा संसर्गामुळे त्वचा बरी होण्याच्या परिणामी देखील विकसित होऊ शकते.

खबरदारी

- स्टोमा उपकरण योग्य बसत असल्याची खात्री करण्यासाठी.
- रंध्राभोवती सुमारे 1 ते 2 मिलिमीटर अंतर असावे. • छिद्राच्या काठाने रंध्र घासत नाही याची खात्री करा आणि सांडपाणी तुमच्या स्टोमाला स्पर्श करत नाही किंवा तुमच्या त्वचेवर जात नाही याची खात्री करा.

उपचार

- ओरेबेस संरक्षक पेस्ट वापरा
- सिल्डर नायट्रेट स्टिक्स किंवा पेन्सिल सर्वोत्तम आहेत कारण ते रासायनिक बर्न करतात आणि ग्रॅन्युलोमाचा आकार कमी करतात. ते आठवड्यातून एकदा चार आठवड्यांसाठी लागू केले जाऊ शकतात (जेव्हा तुम्ही तुमचे उपकरण बदलता)
- घर्षण कमी करण्यासाठी मोल्डेबल फ्लॅजचा वापर केला जाऊ शकतो.

ग्रॅन्युलोमास प्रतिसाद देत नसल्यास, मोठ्या भागात पसरले असल्यास किंवा मोठ्या प्रमाणात रक्तस्त्राव होत असल्यास आपल्या ET नर्स किंवा सर्जनचा सल्ला घ्या.

क्रायोथेरापी (ग्रॅन्युलोमामुळे प्रभावित ऊतक गोठवणे) तज्ञांद्वारे विचारात घेतले जाऊ शकते

दुर्दैवाने, उपचार करूनही ग्रॅन्युलोमास पुन्हा येऊ शकतात.